

Handleiding

Gebruik en installatie van Magister Desktop

Versie 1.2 / januari 2021

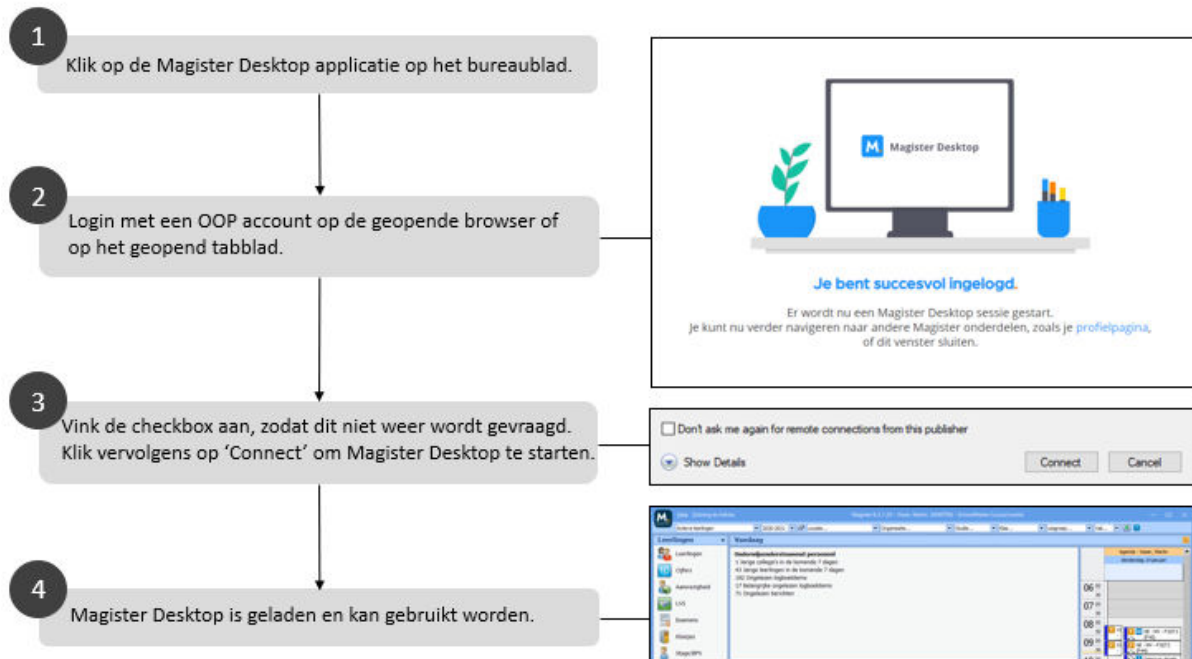
Inhoudsopgave

| | | |
|--------------|--|-----------|
| 1. | Het eerste gebruik van Magister Desktop (Windows) | 3 |
| 2. | Het eerste gebruik van Magister Desktop (macOS) | 4 |
| 3. | Een account toevoegen aan de applicatie..... | 5 |
| 4. | Een account verwijderen uit de applicatie | 6 |
| 5. | Zichtbare Informatie in de applicatie | 8 |
| 6. | Automatisch starten inschakelen | 9 |
| 7. | Automatisch starten uitschakelen..... | 10 |
| 8. | Een tweede venster openen binnen Magister | 11 |
| 9. | Een tweede Magister Desktop-sessie starten | 12 |
| 10. | Magister Desktop installeren (Windows)..... | 13 |
| 11. | Magister Desktop installeren (macOS)..... | 14 |
| 12. | Veelgestelde vragen | 15 |
| 12.1 | Ik werk op meerdere schoollocaties. Kan ik deze Magister Desktop instanties naast elkaar gebruiken met deze oplossing? | 15 |
| 12.2 | Kan ik een extra Magister Desktop venster openen?..... | 15 |
| 12.4 | Blijft de huidige oplossing werken?..... | 15 |
| 12.5 | Kan ik met deze oplossing de absentiescanner ook gebruiken? | 15 |
| 12.6 | Hoe start ik een test database?..... | 15 |
| 12.7 | Moet ik mijn IP adres doorgeven aan Magister?..... | 15 |
| 12.8 | Hoe stel ik in dat ik linkshandig ben, zodat dit in Magister wordt overgenomen? | 15 |
| 12.9 | Hoe zit het met de instellingen van printers en local shares?..... | 15 |
| 12.10 | Werkt Magister Desktop ook op een Chromebook / Android / iPhone ? | 16 |
| 12.11 | Wat zijn de eisen aan mijn netwerk? | 16 |

1. Het eerste gebruik van Magister Desktop (Windows)

In de volgende flow wordt stap voor stap aangegeven op welke manier u het eerste gebruik van Magister Desktop op Windows kunt realiseren.

Als Magister Desktop nog niet geïnstalleerd is dan leest u in Hoofdstuk 10 uitleg op welke manier dit kan.



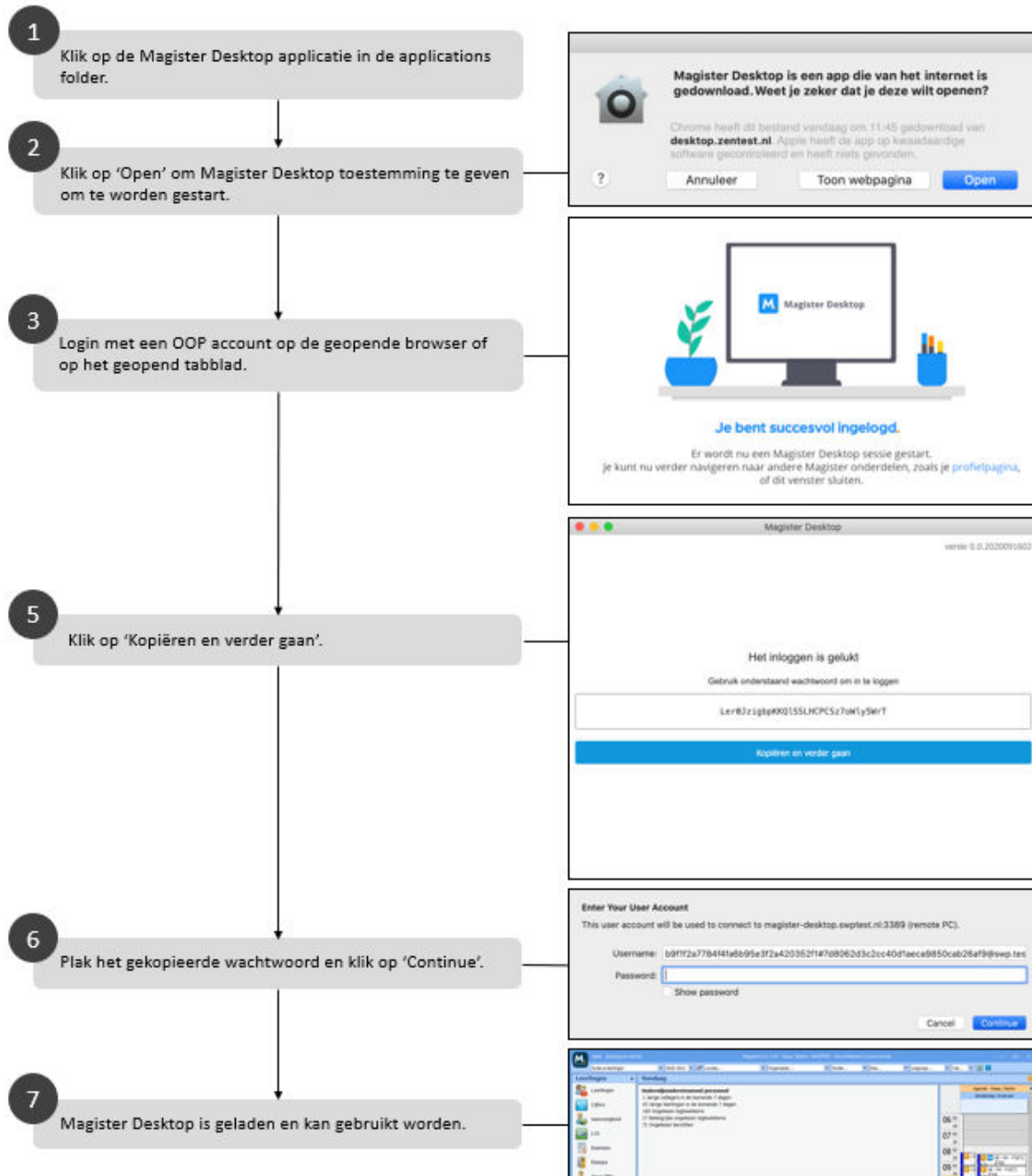
Na het eerste gebruik van Magister Desktop zal stap 3 worden overgeslagen als de checkbox tijdens deze stap was aangevinkt. Daarnaast wordt 'Automatisch starten inschakelen' geactiveerd.

In het hoofdstuk **Automatisch starten inschakelen**, staat uitgelegd hoe dit ingesteld kan worden en in het hoofdstuk **Automatisch starten uitschakelen**, hoe dit uitgeschakeld kan worden.

2. Het eerste gebruik van Magister Desktop (macOS)

In de volgende flow wordt stap voor stap aangegeven op welke manier het eerste gebruik van Magister Desktop op macOS zal gaan.

Als Magister Desktop nog niet geïnstalleerd is dan is er in hoofdstuk 11 van deze handleiding uitleg op welke manier dit kan.

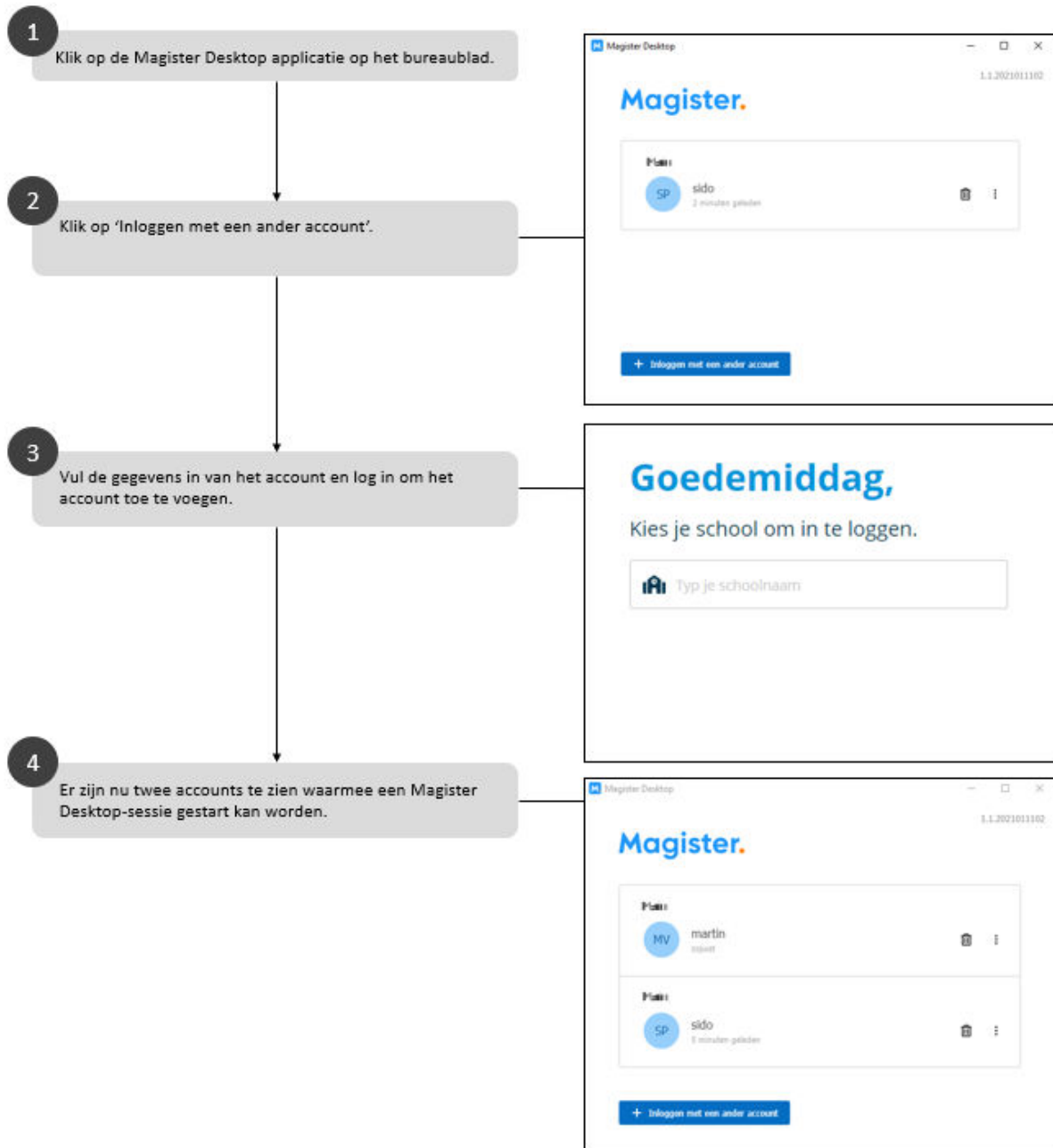


Na het eerste gebruik van Magister Desktop, wordt 'Automatisch starten inschakelen' geactiveerd.

In het hoofdstuk **Automatisch starten inschakelen**, staat uitgelegd hoe dit ingesteld kan worden en in het hoofdstuk **Automatisch starten uitschakelen**, hoe dit uitgeschakeld kan worden.

3. Een account toevoegen aan de applicatie

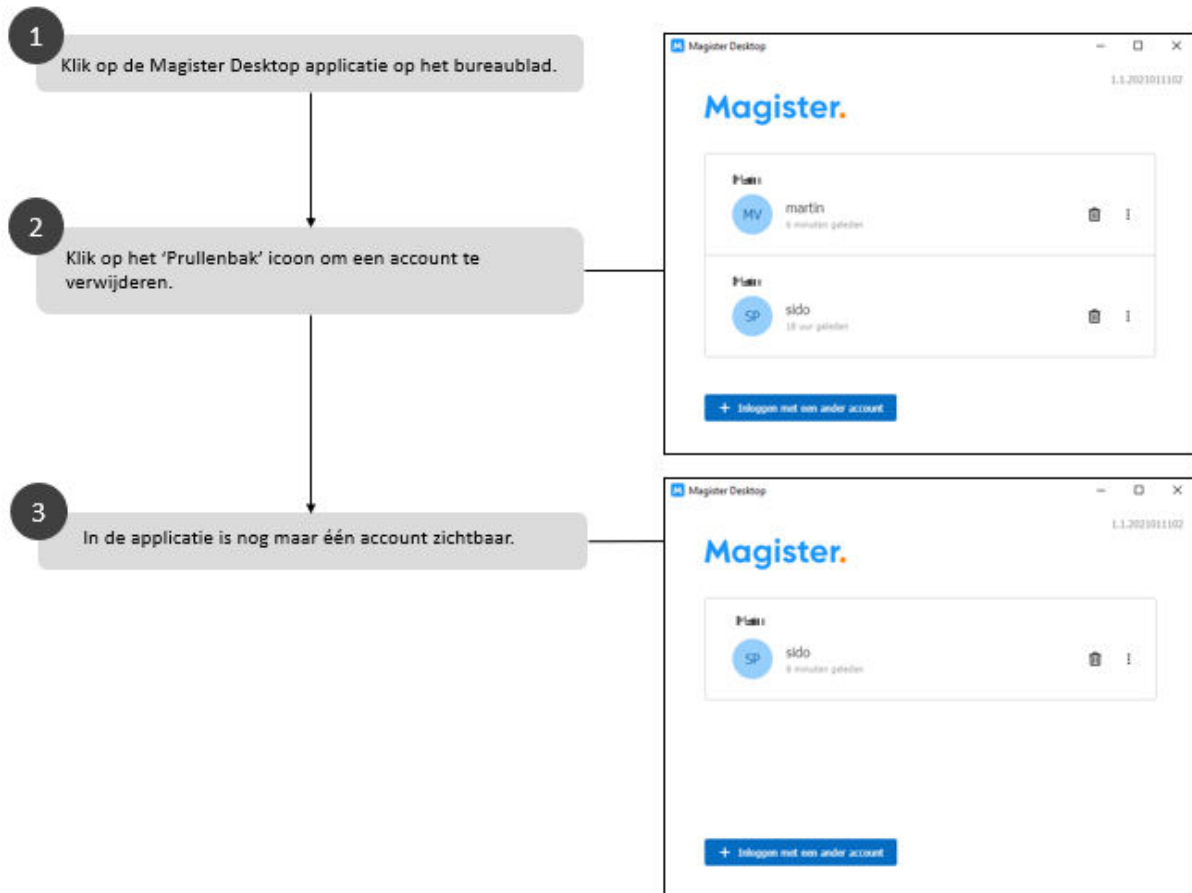
In de volgende flow wordt stap voor stap aangegeven op welke manier een account toegevoegd kan worden. Dit is bijvoorbeeld handig wanneer er op meerdere schoollocaties wordt gewerkt, of wanneer er gebruik wordt gemaakt van meerdere schoolaccounts.



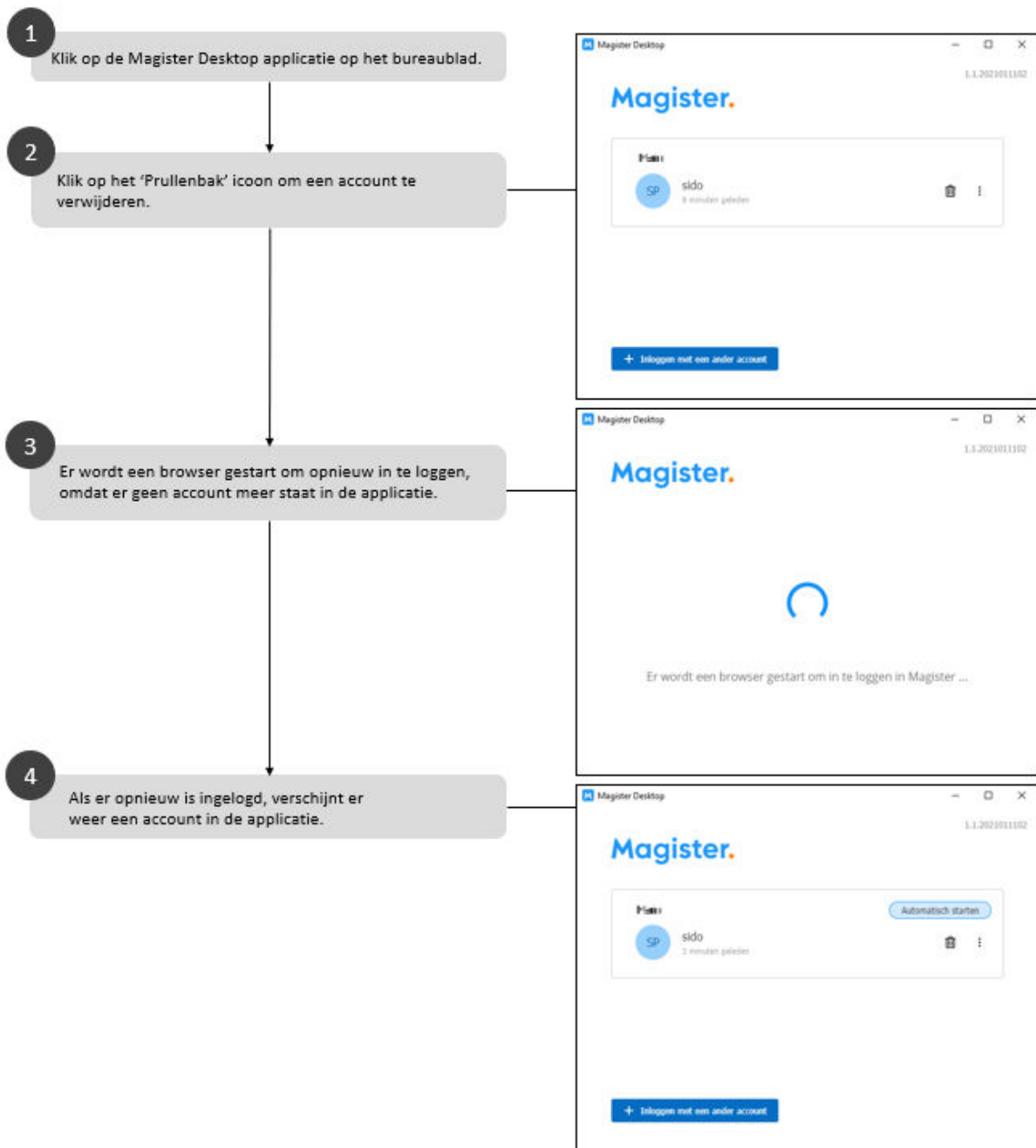
4. Een account verwijderen uit de applicatie

In de volgende flow wordt stap voor stap aangegeven op welke manier een account uit de applicatie verwijderd kan worden.

Verwijderen van accounts wanneer er meer dan één gebruiker aan de applicatie is toegevoegd.

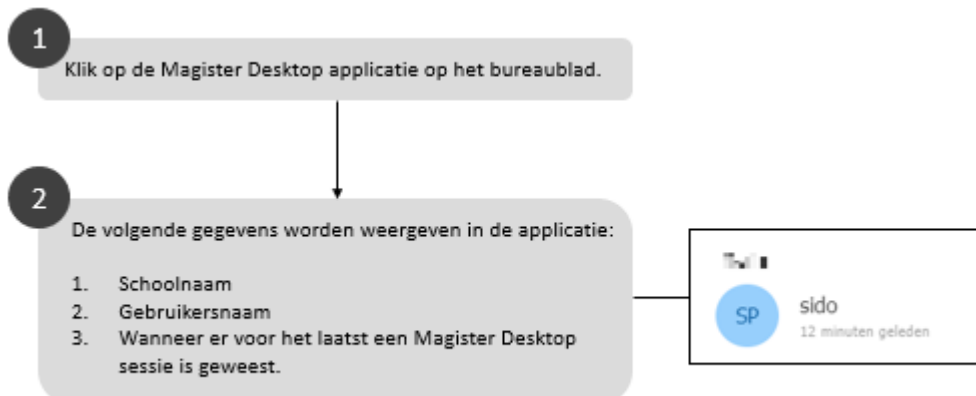


Verwijderen van een account wanneer er maar één gebruiker aan de applicatie is toegevoegd.



5. Zichtbare Informatie in de applicatie

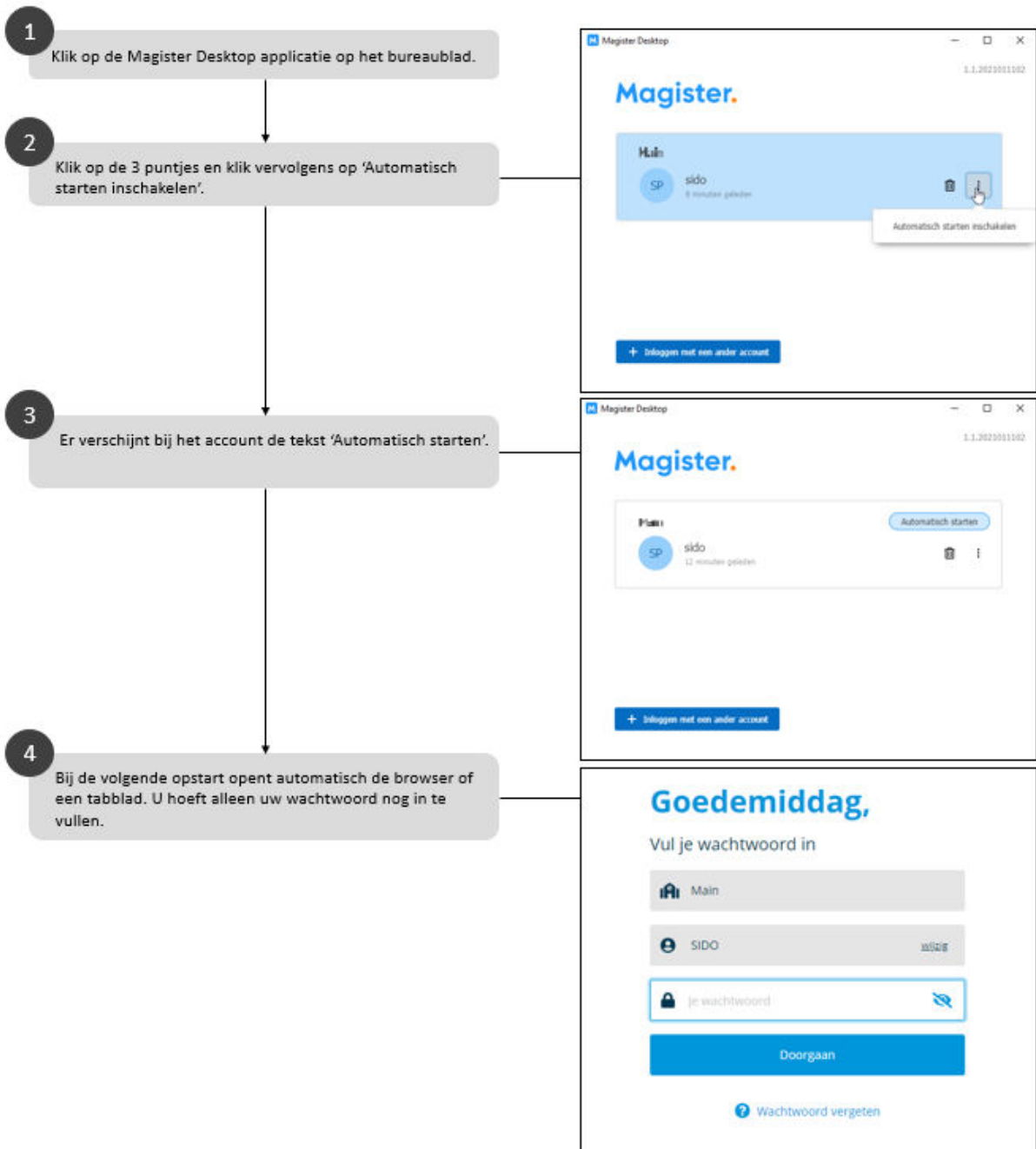
De volgende informatie kunt u zien in de applicatie:



6. Automatisch starten inschakelen

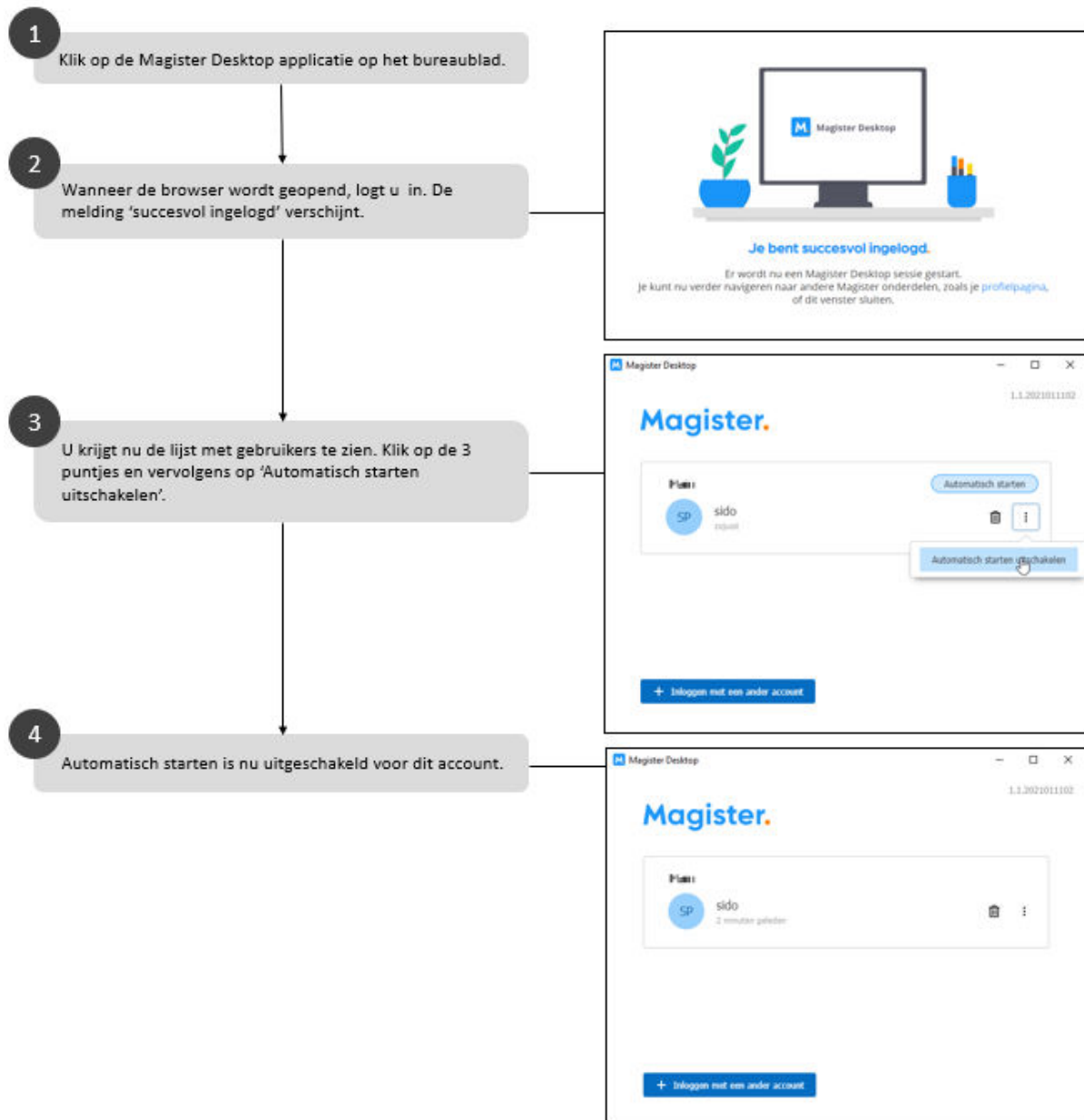
Is automatisch starten ingeschakeld? Dan zal bij de volgende opstart van de applicatie gelijk een browser of nieuw tabblad worden geopend. U hoeft alleen nog uw wachtwoord in te vullen (zoals in stap 4).

Dit is bijvoorbeeld handig wanneer er gebruik wordt gemaakt van een account, dit verkort de tijd die nodig is om een Desktop-sessie te starten.



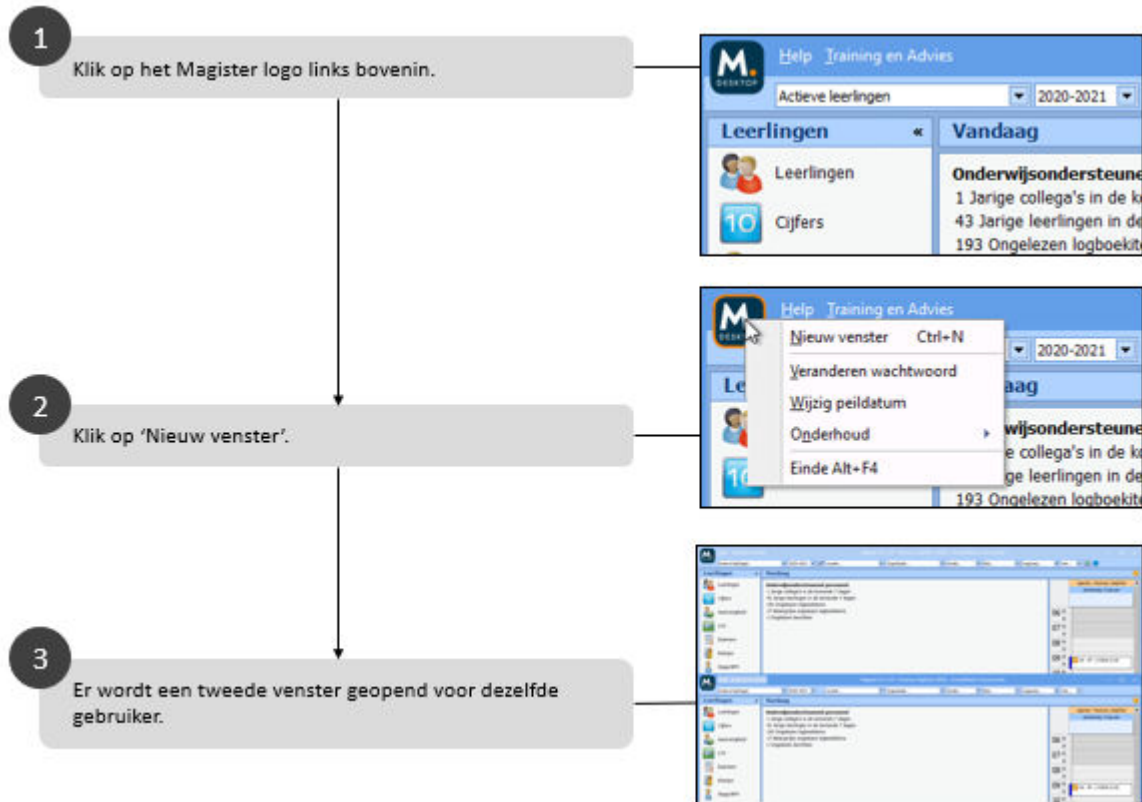
7. Automatisch starten uitschakelen

In de volgende flow wordt stap voor stap aangegeven op welke manier het automatisch starten uitgeschakeld kan worden.



8. Een tweede venster openen binnen Magister

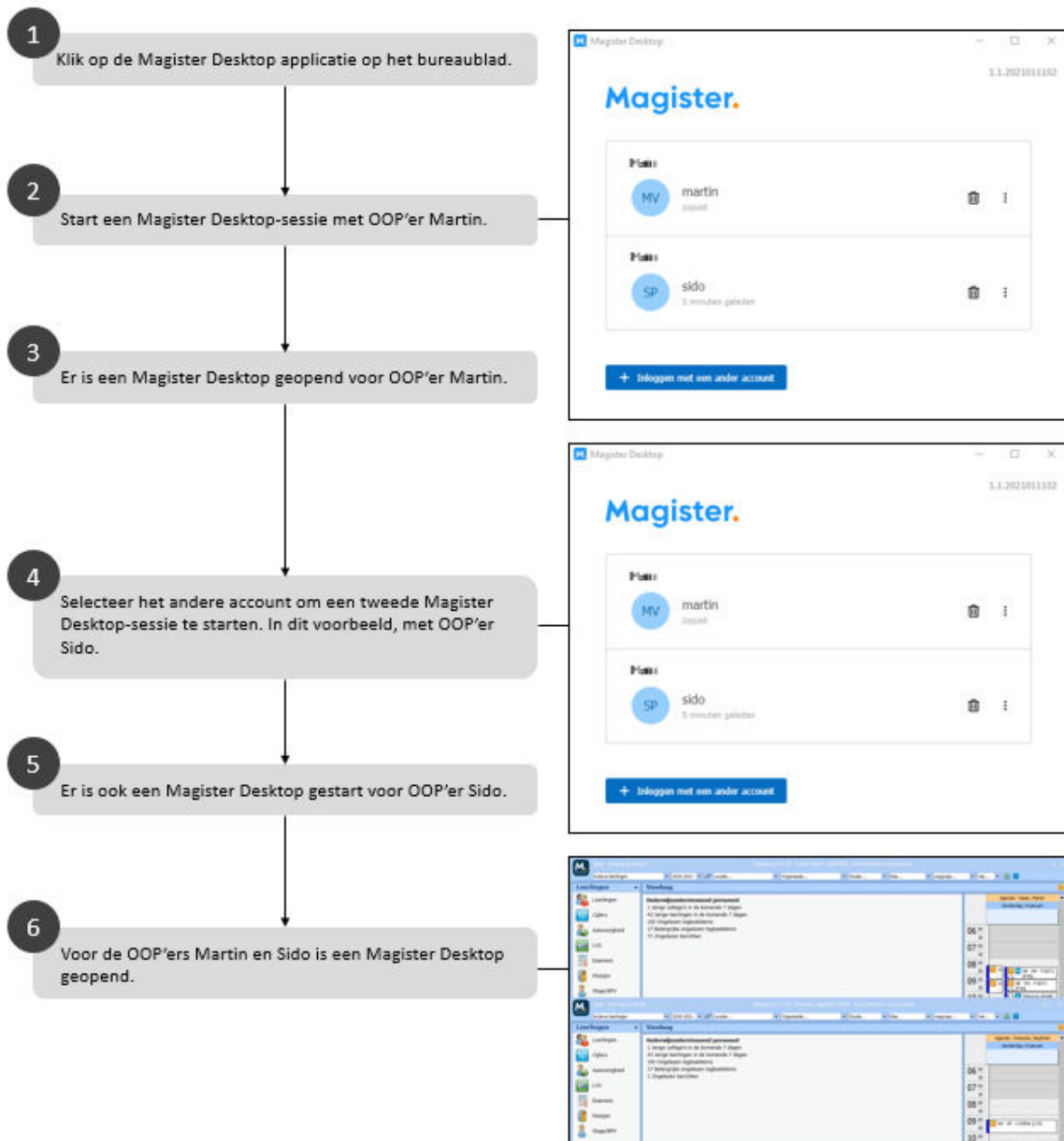
In de volgende flow wordt stap voor stap aangegeven op welke manier een tweede venster van Magister geopend kan worden.



9. Een tweede Magister Desktop-sessie starten

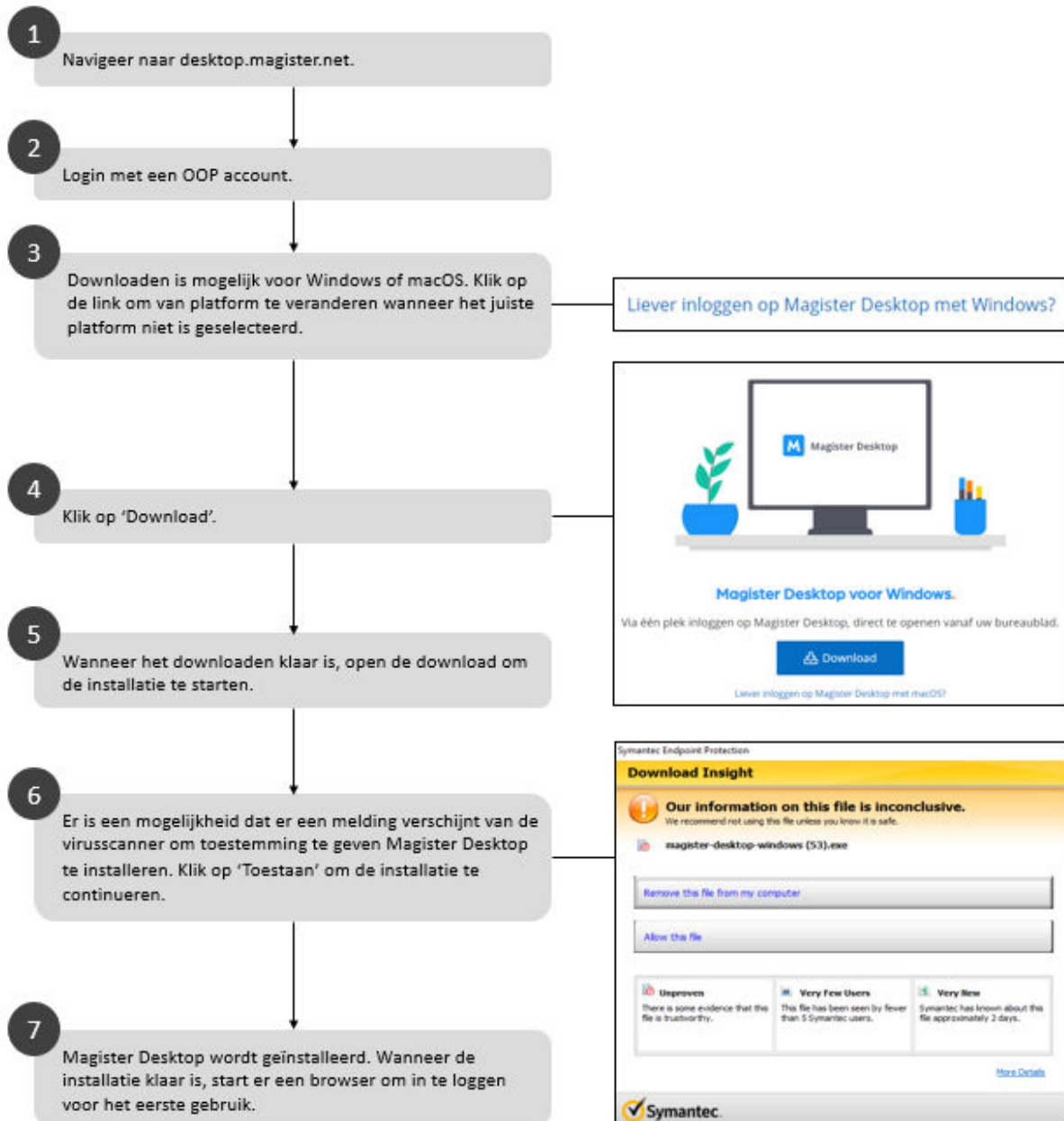
In de volgende flow wordt stap voor stap aangegeven op welke manier een tweede Magister Desktop-sessie met een andere gebruiker kan worden gestart.

! Let op: Dit is niet mogelijk op macOS.



10. Magister Desktop installeren (Windows)

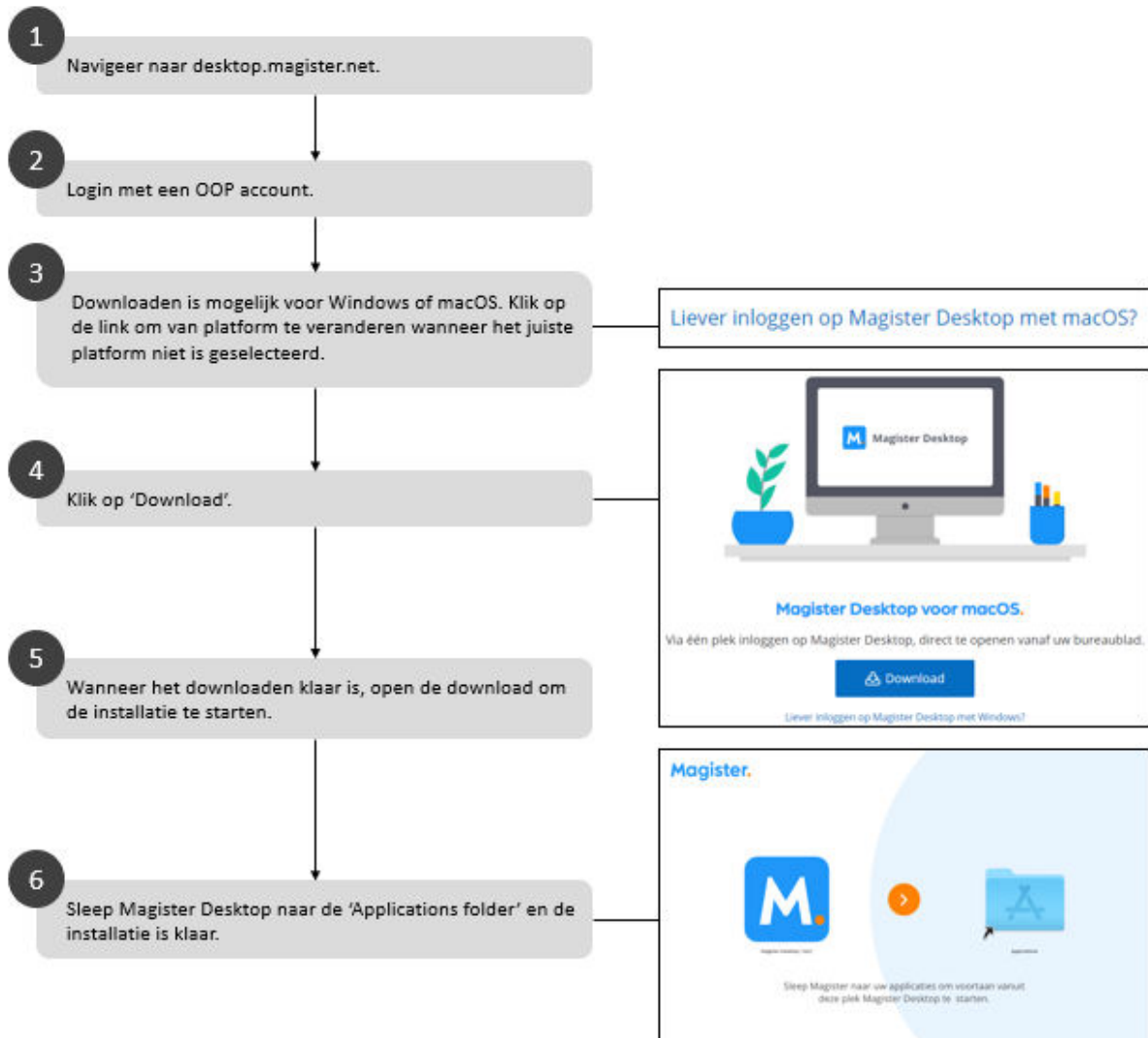
In de volgende flow wordt stap voor stap aangegeven op welke manier Magister Desktop gedownload en geïnstalleerd kan worden.



11. Magister Desktop installeren (macOS)

In de volgende flow wordt stap voor stap aangegeven op welke manier Magister Desktop gedownload en geïnstalleerd kan worden.

! Let op: Om een Magister Desktop te kunnen gebruiken op macOS, is de officiële RDP cliënt van Windows vereist. Deze is te downloaden in de App Store.



12. Veelgestelde vragen

12.1 Ik werk op meerdere schoollocaties. Kan ik deze Magister Desktop instanties naast elkaar gebruiken met deze oplossing?

Dit is alleen mogelijk op Windows. Wanneer meerdere accounts zijn toegevoegd aan de applicatie kunt u met deze accounts een Magister Desktop-sessie starten door op het account te klikken waarmee een extra sessie gestart kan worden.

! Let op: Op macOS is dit niet mogelijk, hier kan er maar één sessie tegelijkertijd geopend worden. Het is vanuit de applicatie alleen mogelijk een tweede Magister Desktop-sessie te openen voor bijvoorbeeld een andere school of schoollocatie.

Vanuit de applicatie kunt u doormiddel van 'Inloggen met ander account' een account toevoegen aan de applicatie. Op deze manier kunt u met beide accounts een Magister Desktop-sessie starten. Bij het starten van een tweede Magister Desktop-sessie voor hetzelfde account wordt de al geopende sessie gesloten.

12.2 Kan ik een extra Magister Desktop venster openen?

Het is mogelijk een tweede venster te starten voor een account, dit kan vanuit Magister Desktop zelf. Deze optie vindt u in het menu linksboven, achter het Magister-beeldmerk.

12.3 Kan ik als systeembeheerder Magister Desktop installeren voor de gebruikers?

Nee, dit is niet nodig. Gebruikers kunnen dit zelf installeren zonder beheer rechten. Ze hebben hiervoor alleen de link 'desktop.magister.net' nodig. De applicatie controleert automatisch op updates.

12.4 Blijft de huidige oplossing werken?

De huidige oplossing blijft werken, dit zal in de loop van de tijd overgaan op de nieuwe manier.

12.5 Kan ik met deze oplossing de absentiescanner ook gebruiken?

Het is nog niet mogelijk om via deze manier gebruik te maken van de absentiescanner. Dit blijft voorsnog werken met de huidige oplossing.

12.6 Hoe start ik een test database?

Het starten van een test database is via deze manier nog niet mogelijk. Dit werkt alleen op de huidige oplossing.

12.7 Moet ik mijn IP adres doorgeven aan Magister?

Nee, dit hoeft niet meer. Door in te loggen wordt uw IP adres toegelaten en krijgt u toegang tot Magister Desktop.

12.8 Hoe stel ik in dat ik linkshandig ben, zodat dit in Magister wordt overgenomen?

Dit hoeft niet meer apart geconfigureerd worden. De Magister Desktop applicatie doet dit automatisch als u dit heeft ingesteld op uw Windows of macOS device.

12.9 Hoe zit het met de instellingen van printers en local shares?

Dit wordt ook door de Magister Desktop applicatie automatisch meegenomen.

12.10 Werkt Magister Desktop ook op een Chromebook / Android / iPhone ?

Om Magister Desktop goed te kunnen gebruiken is een recente versie van de officiële software van Microsoft voor een 'Extern bureaublad' vereist. Deze software is door Microsoft helaas niet beschikbaar gesteld voor Android, Windows 8.1 of ouder, Linux of iOS.

De software die eind 2020 voor sommige van deze systemen beschikbaar is in de app-stores is helaas niet recent genoeg.

Magister Desktop is dus *niet* geschikt voor ChromeOS, Linux, Android of iOS

12.11 Wat zijn de eisen aan mijn netwerk?

Magister Desktop stelt geen bijzondere eisen aan uw internetverbinding.

Wel geldt dat een eventuele firewall moet toestaan dat Magister bereikt kan worden door TCP-verkeer op poort 443 en dat al het netwerkverkeer via hetzelfde IP-adres verloopt.

Dit zal in de meeste gevallen geen probleem zijn, de netwerkbeheerder of systeembeheerder kan je hier eventueel mee helpen.